

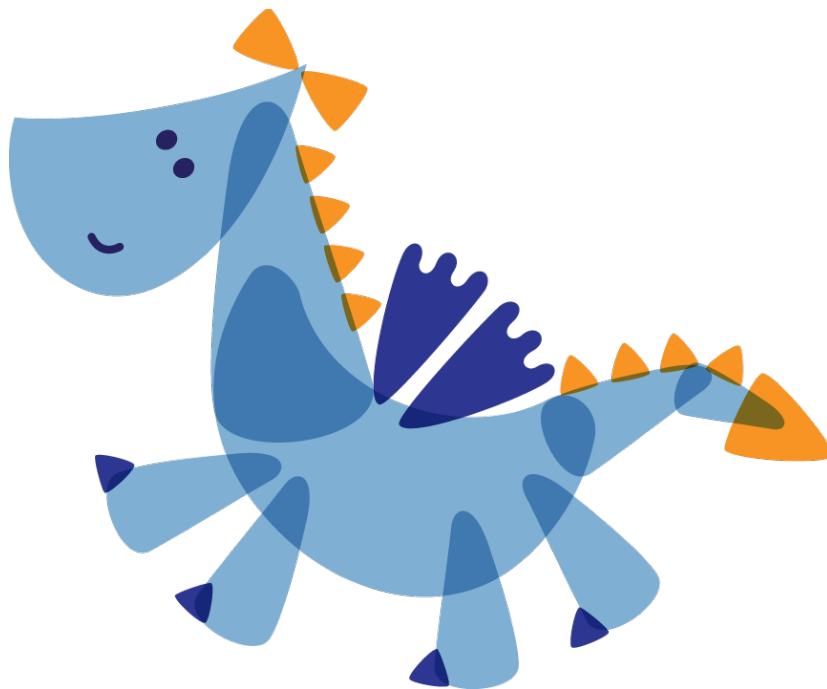
MATEŘSKÁ ŠKOLA SAFIRKA s.r.o.

Pavlovská 16, 623 00 Brno

ŠKOLNÍ VZDĚLÁVACÍ PROGRAM

pro předškolní vzdělávání

Objevujeme a tvoříme svět po celý rok



Obsah

1. Identifikační údaje.....	3
2. Charakteristika školy.....	4
2.1 Základní údaje.....	4
3. Podmínky vzdělávání.....	4
3.2 Životospráva.....	5
3.3 Psychosociální podmínky.....	5
3.3.1 Adaptační program.....	6
3.4 Organizace.....	6
3.5 Řízení mateřské školy.....	7
3.6 Personální a pedagogické zajištění.....	8
3.7 Spolupráce školy se ZŠ, veřejností a dalšími organizacemi.....	8
3.8 Formy spolupráce se zákonnými zástupci při výchovně-vzdělávacím procesu.....	9
3.9 Podmínky pro vzdělávání dětí se speciálními vzdělávacími potřebami.....	10
3.10 Podmínky pro vzdělávání dětí nadaných.....	10
3.11 Podmínky pro vzdělávání dětí od dvou do tří let.....	10
4. Organizace vzdělávání.....	11
4.1 Přijímání dětí.....	11
4.2 Vnitřní uspořádání školy a jednotlivých tříd.....	11
4.3 Charakteristika jednotlivých tříd.....	11
5. Charakteristika vzdělávacího programu.....	12
5.1 Vzdělávací cíle a záměry.....	12
5.2 Dlouhodobý plán školy.....	12
5.3 Metody a formy vzdělávání, které jsou ve škole uplatňovány.....	13
5.4 Popis zajištění průběhu vzdělávání dětí se speciálními vzdělávacími potřebami, dětí nadaných.....	13
6. Vzdělávací obsah.....	14
6.1 Principy a metody vzdělávání.....	14
6.2 Třídní vzdělávací program.....	15
6.2.1 Aktivity dobrovolné a placené během roku nad rámec školního.....	15
6.2.2 Systematické organizování vzdělávání dětí před nástupem do základní školy.....	15
6.3 Uspořádání témat ŠVP.....	15
6.4 Integrované bloky.....	16
6.5 Dílčí projekty a program.....	21
7. Systém evaluace.....	23
7.1 Oblasti autoevaluace.....	23
7.2 Nástroje autoevaluace.....	23
7.3 Časové rozvržení autoevaluačních činností a odpovědnost pedagogů.....	24
7.3.1 Písemná evaluace.....	24
7.3.2 Ústní evaluace.....	24

1. Identifikační údaje

Název: Mateřská škola Safirka s.r.o.

Zřizovatel: Mateřská škola Safirka s.r.o.

Právní forma zřizovatele: Společnost s ručením omezeným

Jednatel: Mgr. Marie Baltusová, Ing. Jakub Březina

Email: jednatelka@safirka.cz

Sídlo s.r.o.: Opálkova 16, 635 00, Brno

IČO: 292 40 026

Pracoviště MŠ: Pavlovská 16, 623 00, Brno

Telefon: 00420 606 061 320

Email: vedeni@safirka.cz

Web: www.safirka.cz

Ředitelka: Bc. Jana Jobová

Koordinátoři ŠVP: Bc. Zuzana Nováčková
Mgr. Petra Šmardová

Název ŠVP: Školní vzdělávací program předškolního vzdělávání MŠ Safirka
Vzdělávací program: Rámcový vzdělávací program pro předškolní vzdělávání 2018
Motivační název: Objevujeme a tvoříme svět po celý rok

Zpracováno týmem pracovníků školy. Účinnost ŠVP je plánována na období 3 let s pravidelnou aktualizací na základě evaluační činnosti.

Číslo jednací: 01/2018_19

Platnost od: 1. 9. 2018 do 31. 8. 2021

Verze ŠVP: 3

Projednáno se zřizovatelem: 28. 8. 2018

Aktualizováno k 1. 9. 2019

Schváleno na pedagogické radě dne 31. 8. 2018, aktualizace schválena na pedagogické radě 31.8.2019

2. Charakteristika školy

2.1 Základní údaje

Mateřská škola se nachází v samostatném pavilonu komplexu Základní školy Pavlovská. Je oddělena zdmi (protipožární ochrana) se samostatným vchodem z boku budovy a samostatnou zahradou.

Ve škole jsou celkem 4 třídy a škola je rozdělena na dvě křídla (anglické a české křídlo). V českých třídách je kapacita 21 dětí v anglických třídách 17 dětí. V každém křídle jsou dvě třídy. Tyto třídy mají vždy společnou šatnu a jsou propojeny velkými dveřmi. Třídy je tedy možno libovolně propojit dle potřeby a zvětšit tak prostor či spojit aktivity. Každá třída má vlastní sociální zařízení. V každé třídě je přístup na externí venkovní terasu. Ve třídě je dále pódium s kobercem a stolečkem pod okny. Po stranách pódia a zdí jsou police a boxy na hračky. Každá třída má velký elipsoidní stůl a židličky, hrací koutky různého zaměření, světelný stůl. Uprostřed budovy, mezi třídami, je kuchyň s výdejnou jídla, kancelář vedení školy, zázemí pro učitele, sklad a úklidová místnost.

V čele školy jako právního subjektu stojí jednatelé školy, kteří jmenují svého zástupce ředitelku školy - vedoucí organizace, který odpovídá za plnění úkolů organizace. Škola se člení na vedení školy (2 jednatelé, 1 ředitelka a 1 manažerka), učitelé mateřské školy (6), lektory anglického jazyka (3), atelieristu (1) a provozní pracovníky (2). Celkem tedy 16 pracovníků mateřské školy.

Architektura školy vychází z potřeb dětí předškolního věku. Terasa osázená ovocným stromem u každé ze tříd umožňuje v teplých měsících bezpečný pohyb dětí na čerstvém vzduchu. Před školou se nachází zahrada s hřištěm z nezávadného dopadového materiálu s naznačenými cestami i pro jízdu na odrážedlech. Na hřišti se dále nacházejí zatravněné hrací domečky, písková plocha a plocha pro míčové hry. Každé třídě přináleží jeden záhonek pro pěstování sezónní zeleniny. Škola je situována v klidné čtvrti přímo u lesa, kam si děti chodí často hrát. Vedle školy je také možné využít hřiště s průlezkami. V blízkosti školy je lesní obora se zvířátky. Městská část Brno-Kohoutovice má díky vyšší nadmořské výšce oproti centru Brna tu výhodu, že se zde přes zimu déle udrží sníh a v létě je zde snižená koncentrace smogu. Škola je dobře dopravně dostupná, sídlí kousek od trolejbusové zastávky, okolo je dostatečné množství parkovacích míst i v případě konání větších celoškolských akcí.

3. Podmínky vzdělávání

3.1 Věcné (materiální podmínky)

Budova MŠ:

- vlastní 4 třídy - s prostorem a koutky ke hře, zákoutím se stoly pro výtvarné činnosti a stolování,
- šatna - společná pro 2 sousedící třídy,
- sociální zařízení pro každou třídu,
- kancelář ředitele a hospodáře,
- kuchyň - vybavení kuchyně/ výdejny dle předpisů vyhlášky MŠMT č.107/2005 Sb. o školním stravování,
- zázemí pro pracovníky + WC,

- sklad,
- úklidový sklad.

Venkovní prostory:

zahrada v podobě zeleného městečka s cestičkami a bunkry, písková plocha, skluzavka, zeleň, terasa pro každou třídu (spojení s interiérem, čistá venkovní zóna).

Exteriér školy je upraven tak, aby děti mohly v teplých měsících kdykoli vyjít a hrát si na terase, kde má každá třída vlastní ovocný strom. Před školou je vlastní zahrada a hřiště z pružného materiálu s cestičkami na ježdění, zatravněnými domečky na hraní, pískovou plochou a hřištěm na sportovní aktivity.

Všechny třídy jsou vybaveny didaktickými pomůckami zaměřenými na školní přípravu a hry pro celkový rozvoj dítěte. Škola využívá velké množství přírodních a recyklovatelných materiálů. Zaměřujeme se na používání různých světelných efektů (světelné stoly, meotary, světelné řetězy, barevné žárovky).

Každý učitel používá služební telefon případně tablet k pořizování fotodokumentace dětí, která je následně vkládána do portfolií dětí a poskytována rodičům. Zároveň je tato technologie využívána jako komunikační prostředek mezi zaměstnanci školy navzájem a mezi zaměstnanci a rodiči.

Záměry:

- Postupná rekonstrukce a opravy některých částí hřiště, tříd a drobné opravy – srpen 2019 (splněno)
- Vybudování stezky bosou nohou – duben 2019 (splněno)
- Nová knihovna – září 2018 (splněno, průběžně doplňujeme)
- Zlepšení technického vybavení školy (PC, tablety) - červenec 2019 (splněno částečně – Šablony 2)

3.2 Životaspráva

Mateřská škola poskytuje pestrou stravu odpovídající zásadám racionální výživy a respektující individuální stravovací potřeby dětí. Dětem je k jídlu dán dostatek času a na základě domluvy s rodiči jsou respektovány individuální stravovací zvyklosti. Během celého dne jsou dětem k dispozici nápoje. Mezi jednotlivými podávanými pokrmy jsou dodržovány doporučené intervaly.

Podporujeme u dětí samostatnost při osobní hygieně, stolování a oblékání.

Během týdne jsou několikrát zařazovány řízené zdravotně preventivní pohybové aktivity. Pobyt venku s dětmi respektuje doporučenou délku.

Odpolední odpočinek - mladší děti odpočívají na lehátkách. Děti, které trvale nespí, odpočívají na lehátkách krátce u pohádky, a pak se věnují předškolním činnostem a volné hře. Délka spánku, případně odpočinku je upravena dle individuálních potřeb dětí. Děti které nepotřebují spát celou dobu odpočinku, ale zároveň občas neusnou jsou v tzv. přechodové třídě

V naší škole funguje stálý režim, který je ale flexibilní a umožňuje organizaci činností dětí v průběhu dne přizpůsobit jejich potřebám a aktuální situaci.

Záměry:

- Zapojit více pohybových aktivit během dne – září/říjen 2018

3.3 Psychosociální podmínky

Všichni zaměstnanci školy vytváří dětem prostředí, ve kterém usilují o bezpečí a spokojenost dětí. Všechny děti mají stejná práva, stejné možnosti a povinnosti, nikdo není znevýhodňován. Péče o děti je podporující, snažíme se o nenásilnou komunikaci, která usiluje o navazování vzájemného vztahu důvěry a spolupráce. V dětech rozvíjíme ohleduplnost, zdvořilost, vzájemnou pomoc a podporu.

V celé školce máme sjednocených šest základních pravidel, jež s dětmi na začátku školního roku procházíme a popřípadě je v jednotlivých třídách rozšiřujeme o další pravidla, která jsou tvořena dětmi a průběžně jsou dle potřeby aktualizována:

- šetříme vodu a životní prostředí,
- pomáháme si, respektujeme jeden druhého,
- vzájemně si nasloucháme,
- udržujeme čistotu,
- mluvíme tak, aby to bylo všem příjemné (tón hlasu, hlasitost, bez ironie, ...),
- pohybujeme se bezpečně a ve vnitřních prostorách školy chodíme pomalu.

Naše školka se zaměřuje na řešení problémových situací při diskuzích celé třídy tak, aby došlo k pochopení dané situace a prevenci nežádoucího jednání.

Vzdělávání dětí je organizováno ve věkově smíšených třídách, kde vzdělávací nabídka odpovídá mentalitě dětí a jejich potřebám na základě diferencování aktivit dle věku, zájmů a schopností.

Dítěti je umožněn dostatečný čas na spontánní hru. Při částečně řízených aktivitách je podněcováno k aktivitě a experimentování. Plánování činností vychází ze zájmů a potřeb dětí ať v týdenním plánu či v dlouhodobém projektu, což je jedna ze zásad filozofie Reggio Emilia.

Záměry:

- Prohlubovat práci s emocemi dětí ve třídách, věnovat se jejich popisu

3.3.1 Adaptační program

Na jaře po zápisu nabídne školka rodičům nově přijatých dětí možnost navštívit školu a seznámit se tak s učiteli, prostředím školy a novými kamarády. Před zahájením docházky tak mohou děti strávit ve škole jeden den (dopoledne) a účastnit se denních aktivit společně s rodičem. Během tohoto setkání má rodič možnost hovořit s učitelem o individuálních potřebách adaptace po zahájení školního roku a dle případné domluvy uzpůsobit adaptaci konkrétnímu dítěti. V případě individuálních potřeb adaptace dítěte záleží na domluvě mezi třídním učitelem a rodičem dítěte. Snažíme se dětem umožnit pocítit důvěru a bezpečí, věnovat jim péči a dát na adaptaci potřebný čas.

3.4 Organizace

Provozní doba : 6:30–17:30 (pátek do 17:00).

Rozvrh dne :

6:30–8:45 – příchod do školy, volná hra,
9:00–9:30 – svačina,
9:30–10:00 – komunitní kruh (kolečko),
10:00–11:45 – hry venku/výlet (v zimě pohybové a taneční aktivity i uvnitř),
12:00–12:30 – oběd,
12:30–14:30 – spánek/ klidový režim/ předškolní příprava,
14:45–15:15 – svačina,
15:15–17:30 – volná hra /hry venku/ odchod dětí.

Program je přizpůsoben potřebám dětí a aktuální situaci.

Základní činnosti:

Děti přicházejí a odcházejí s rodiči. Rodiče jsou vítáni, aby strávili nějaký čas společně s dítětem ve škole.

Hlavní program dne je mezi 9:00–15:30 (mimo oběd a polední klid). Ráno a v odpoledních hodinách jsou většinou děti ze dvou tříd společně v jedné třídě.

Ráno po příchodu do třídy se děti mohou věnovat jedné z nabízených činností (učitelé na každý den připraví různorodé činnosti). Učitel pomáhá či iniciuje společnou hru. Kolem 9 hodiny následuje svačina. V 9:30 je na programu společné přivítání v komunitním kruhu (kolečko) spolu s aktuálními říkankami a písničkami, povídáním na aktuální téma dle integrovaného bloku, případně Reggio projektu. V anglické třídě probíhá ranní kolečko částečně v angličtině. Po kolečku se děti oblečou a připraví na pobyt venku. Venku jsou děti až 2 hodiny (v zimě kratší dobu), probíhá volná hra anebo hra v rámci tematických projektů daného období. Po návratu z venku kolem 12 hodiny následuje oběd a po obědě polední klid. Po obědě většina dětí spí, nebo odpočívá k tomu určené třídě na lehátkách. Děti, které trvale nespí, mají možnost po domluvě s učitelem a rodičem jít do odpočívací třídy. V odpočívací třídě probíhá odpočinek na postýlkách a následně klidová činnost. Po spánku a odpočinku následuje svačina a po 15 hodině volná hra anebo pokračování v individuálních projektech dětí. Odpoledne si mohou děti volně hrát na zahradě či na terase, případně se zapojit do výtvarných, hudebních nebo pohybových činností (činnosti se střídají v rámci týdne). Odpoledne je možno vést malé odpolední kolečko, kde učitel navazuje na aktivity uplynulého dne (u starších dětí většinou v odpočívací třídě). Rodiče mohou zůstat chvíli s dítětem ve třídě. Rodiče (nebo jiné osoby s pověřením zákonných zástupců vyzvedávat dítě) děti odvádějí domů. Rodiče mají možnost děti přivádět a odvádět v určeném čase. Pokud je to organizačně možné, může rodič dítě vyzvednout po domluvě s učitelem i v jiném než předem stanoveném čase.

Stravu připravuje a dováží externí dodavatel do školky, kde je vydávána. Děti stolují ve své třídě. Podílejí se na dovozu svačin z kuchyňky, prostírání stolů a jejich úklidu.

Záměry:

- Zaměřit se na plynulé střídání aktivit během dne a navazování pohodové atmosféry a dobré nálady – září/říjen 2018
- nastavení mezistupně spací a nespací třídy (přechodová třída) jaro 2020
- vhodné osvětlení (možnost regulace pro zaktivování/zklidnění) jaro 2020

3.5 Řízení mateřské školy

Organizační řád, náplň práce a směrnice MŠMT vymezují jasná pravidla a kompetence zaměstnanců školy. Velký důraz je kladen na týmovou práci, vzájemnou spolupráci, respektování profesní odlišnosti a vytváření prostředí důvěry, otevřenosti a přátelství.

Ředitelka vytváří prostor na spoluúčast při řízení pro všechny zaměstnance. Názor a myšlenka každého zaměstnance je přijímána, všichni mají spolurozhodující hlas, všichni se podílejí na dění v mateřské škole. Tvorba ŠVP je výsledkem týmové práce školy. Ředitelka školy vyhodnocuje práci všech zaměstnanců, pozitivně hodnotí jednotlivé dílčí úspěchy a tím motivuje tým ke kvalitě vykonávané práce. Otevřeně diskutuje o problémech jedinců i týmu, dává doporučení a vychází ze zpětné vazby.

Ve škole je zaveden funkční informační systém. Pro pedagogické pracovníky jsou v režimu školy zařazeny každé dva měsíce pedagogické nebo provozní porady celého týmu (provozní záležitosti se zpravidla řeší na pedagogických radách či individuálně s dalšími zaměstnanci). Následně jsou realizovány každé dva týdny tzv. křídlové porady, kdy se schází zvláště učitelé z anglických a českých tříd školy, řeší aktuální potřebné otázky a plánují společné akce a organizaci.

Mateřská škola spolupracuje s dalšími organizacemi a externími specialisty (více viz. kapitola 3.7. Spolupráce s dalšími institucemi).

Záměry:

- Vedení školy bude i nadále usilovat o dobré vztahy na pracovišti a otevřenou komunikaci mezi zaměstnanci – září 2018 - srpen 2021
- Zavedení pravidelné supervize pro pedagogické pracovníky – březen 2019

3.6 Personální a pedagogické zajištění

V mateřské škole působí v každé třídě dva pedagogičtí pracovníci, kteří splňují patřičnou kvalifikaci. Ředitelka školy a její asistentka zajišťují odpočívací třídu. Ke zvýšení kvality anglického jazyka využíváme lektory cizích jazyků. V dopoledních hodinách navštěvují děti ateliér, který je součástí vzdělávacího programu Reggio Emilia a jeho chod zajišťuje pedagogický pracovník – atelierista. V odpoledních hodinách využíváme na doplnění pedagogických pracovníků zastupující personál z řad studentů pedagogických oborů nebo pedagogů na mateřské dovolené.

Všichni pedagogové se dále vzdělávají. Jejich vzdělávání je cílené a tematicky zaměřené, vychází z potřeb realizace kvalitní vzdělávací činnosti a požadavků jednotlivých pedagogických pracovníků. Ředitelka podporuje profesionalizaci celého týmu včetně své vlastní, reaguje na požadavky a vývoj současné společnosti. Rozvrh přímé pedagogické práce všech pedagogických pracovníků je řešen tak, aby byla zajištěna optimální pedagogická péče při práci s dětmi. Specializace jednotlivých pedagogických pracovníků je využita při hlavní výuce i jako doplňkový program (speciální akce, logopedie, edukativně-stimulační skupinky, systematická předškolní příprava, dílničky – akce pro rodiče).

Ve škole dále působí pomocnice v kuchyni, která chystá přivážené jídlo pro děti a paní uklízečka.

Záměr:

- vzdělávání pedagogických pracovníků v oblasti individualizace vzdělávání, pedagogické diagnostiky a autoevaluace – realizace během školního roku 2018/2019
- návštěva Reggio Emilia) podzim 2020

3.7 Spolupráce školy se ZŠ, veřejností a dalšími organizacemi

Mateřská škola od samého vzniku úzce spolupracuje se sousední Základní školou Pavlovská. Některé akce základní školy, které jsou vhodné pro děti předškolního věku, jsou nabízeny i dětem z naší mateřské školy. Mateřská škola má propojený vnitřní vchod do základní školy a pronajímá si od základní školy místnost na tvořivý ateliér, kabinet pro učitele, v zimním období tělocvičnu, v době konání ESS školní třídu, v předvánočním čase připravené prostory na konání vánoční besídky, v případě potřeby také prostory pro návštěvu divadla či promítání filmů. Základní škola se snaží o návaznost na mateřskou školu, mateřská škola zde pomohla realizovat rozšířenou výuku angličtiny formou anglické odpolední družiny.

Mateřská škola je otevřena akcím obce, ráda se zapojuje do prospěšných činností a projektů např. každoročně organizuje akci Čistění lesa, která je prospěšná škole i obci.

Škola navazuje spolupráci s dalšími školami. Učitelé každoročně navštěvují různé mateřské školy v Brně, aby čerpali inspiraci a nabízejí možnost návštěvy v naší mateřské škole navštíveným školám a zájemcům. Škola je otevřená spolupráci.

Škola spolupracuje s Pedagogicko-psychologickou poradnou Brno, Kohoutova se Speciálně-pedagogickým centrem Veslařská, Brno nebo se speciálně pedagogickým centrem dle potřebného zaměření v případě nutnosti konzultací či užší spolupráce pro zařazení žáků se speciálními vzdělávacími potřebami.

Naše škola pořádá pravidelné školení první pomoci pro učitele. Dále náš tým spolupracuje s dětským psychologem pro zvýšení odbornosti v řešení náročnějších výchovných situací. Škola umožňuje v rámci sdružení rodičů setkání rodičů s psychologem a diskuzi na aktuální téma.

Škola spolupracuje s místní knihovnou Jiřího Mahena, kam chodí na pravidelná tematické setkání a půjčuje si zde potřebné knihy.

Škola se aktivně snaží získat kontakty pro více možností prezentace prací dětí a zapojit se do veřejných akcí a programů, případně akce sama iniciovat.

Škola prezentuje své zaměření na akcích jako je EDUSpace, TEDx.

Mateřská škola je otevřena spolupráci s organizacemi různého zaměření, individuálním návštěvám pro zkvalitnění programu dětem (muzikoterapie, představitelé různých oborů a zaměstnání, galerie, divadla, ekocentra).

Využíváme nabídky školení NVC (nenásilné komunikace), pro zkvalitnění komunikačních schopností pedagogických pracovníků.

Záměr:

- Jakožto přátelsky a otevřeně orientovaná škola budeme ve vlastním zájmu vytvářet nové příležitosti pro spolupráci s obcí, mateřskými i základními školami v okolí, středisky volného času i jinými institucemi – v průběhu školního roku 2018/2019 a 2019/2020

3.8 Formy spolupráce se zákonnými zástupci při výchovně-vzdělávacím procesu

V naší mateřské škole je cílem výchovně-vzdělávacího procesu harmonický vývoj dítěte, na kterém se podílí především rodiče a učitelé. Proto je vzájemná spolupráce a porozumění velmi důležitá. Rodič je vyzván k vyjadřování se k aktivitám školy a pokrokům či problémům dítěte. Učitelé se snaží o to, aby vztah mezi nimi a rodiči byl otevřený a panovala zde oboustranná důvěra. Ve škole je dbáno na soukromí rodiny a zachování diskrétnosti ve vnitřních záležitostech. Rodič je vítán ve škole a na jejích akcích jako spoluúčastník výchovně-vzdělávacího procesu. Rodič se může účastnit části dne ve škole po domluvě s třídním učitelem. Jsou pro něj dvakrát ročně pořádány třídní schůzky a individuální konzultace. Učitelé dále zpracovávají dětské deníky, kde každý rodič může

získat informace o svém dítěti s doloženou fotodokumentací, záznamy vlastních výtvarných a verbálních projevů. Tyto deníky současně umožňují zaznamenávat pokroky a vývoj dítěte a prezentují dění života ve školce. Pro rodiče je k dispozici také každodenní zápis z třídní knihy, kde je popsán průběh uplynulého dne. Škola dává rodičům každých čtrnáct dní odkaz na fotky dokumentující dění ve škole. Škola pořádá společné akce pro rodiče s dětmi, snaží se podporovat pospolitost a vzájemnou komunikaci, spolupráci mezi školou a rodiči i mezi rodiči navzájem.

Škola také organizuje rodičovské sdružení, které bývá různě tematicky zaměřeno tak, aby měli rodiče možnost se navzájem setkat a něco nového se dozvědět o vzdělávání či výchově dětí nebo pro děti něco připravit. Setkání bývají velmi různorodá dle aktuální situace a zájmů rodičů.

Záměr:

- Vytvořit otevřené prostředí pro setkávání a komunikaci dětí, rodičů a učitelů – během školního roku 2018/2019 a 2019/2020

3.9 Podmínky pro vzdělávání dětí se speciálními vzdělávacími potřebami

Mateřská škola umožňuje integraci dětí se speciálními potřebami, vytváří optimální podmínky pro rozvoj těchto dětí. Podmínkou pro úspěšné vzdělávání dětí se speciálními vzdělávacími potřebami jsou vhodně zvolené metody a prostředky vzdělávání a komunikace a profesionální postoj všech pracovníků, kteří se na péči podílejí. Důležitá je spolupráce a komunikace s rodiči a možnost zapojení asistenta pedagoga. Určený pedagog úzce spolupracuje s odborníky, využívá služeb a konzultací školských poradenských zařízení. Dětem se speciálními vzdělávacími potřebami jsou k dispozici speciální didaktické pomůcky dle konkrétních potřeb. Podpůrné opatření 1. stupně se uplatňuje běžně na základě plánu pedagogické podpory – PLPP – bez doporučení školského poradenského zařízení (ŠPZ). V případě podpůrných opatření od 2. stupně zpracovává škola, na základě doporučení školského poradenského zařízení, individuální vzdělávací plán. Na realizaci 2.–5. stupně jsou poskytnuty finanční prostředky od krajského úřadu JMK základě rozhodnutí ŠPZ a se souhlasem rodičů.

Záměry:

- Dle potřeby proškolit pedagogické pracovníky, spolupracovat s PPP a SPC - leden, únor 2019
- Zaměřit se na efektivní komunikaci s rodiči dětí se speciálními vzdělávacími potřebami - během školního roku 2018/2019 a 2019/2020

3.10 Podmínky pro vzdělávání dětí nadaných

Mateřská škola vytváří podmínky k co největšímu využití potenciálu každého dítěte s ohledem na jeho individuální možnosti. Při vzdělávání dětí nadaných a mimořádně nadaných umožňuje mateřská škola rozšířit vzdělávací program o nabídku dalších aktivit podle schopností, zájmů a nadání těchto dětí. Rozvoj a podpora nadaných a mimořádně nadaných dětí je zajišťována tak, aby nebyla pouze jednostranná dle jejich nadání, ale aby zaručila pestrost a rozmanitost obvyklé vzdělávací nabídky.

Záměry:

- Podporovat případné nadané děti, nabízet adekvátní pomůcky, případně další vytypované didaktické hry a pomůcky zakoupit – v průběhu září 2018 - června 2021

3.11 Podmínky pro vzdělávání dětí od dvou do tří let

Mateřská škola zajistí podmínky, které respektují vývojová specifika, individuální zájmy, potřeby a možnosti těchto dětí. Jedná se o pravidelný denní režim, dostatek času k realizaci činností, dostatečný odpočinek, emoční podporu, zajištění pocitu bezpečí, přiměřené podnětné prostředí a činnosti, individuální péče, srozumitelná pravidla a úzkou spolupráce s rodiči dítěte.

Záměry:

- Zaměřit se na plynulejší a optimálnější péči o dítě od 2 do 3 let a efektivní komunikaci s rodiči těchto dětí – během školního roku 2018/2019 a 2019/2020
- Dovybavení vhodným nábytkem, hračkami - během školního roku 2018/2019

4. Organizace vzdělávání

4.1 Přijímání dětí

Zápis dětí do mateřské školy na následující školní rok probíhá v období od 2. do 16. května předchozího školního roku. Termíny a místo zápisu jsou vypsány na webových stránkách školy a na veřejné nástěnce před školou. Na základě on-line registrací rodičů jsou přihlášky zařazovány do databáze dle data přihlášky a data žádaného nástupu. Po odeslání registrace zákonní zástupci obdrží aktuální informace a přesná data zápisu do MŠ e-mailem. K zápisu zákonní zástupci dodají vyplněné závazné přihlašovací dokumenty (Přihláška dítěte, Souhlas se zpracováním údajů) v určených termínech zápisu. Informace a dokumenty k přijetí dítěte do MŠ si rodiče mohou stáhnout na webových stránkách, vyzvednout osobně v MŠ nebo o ně zažádat přes e-mail.

Do mateřské školy přijímá ředitelka mateřské školy na základě přihlášky rodičů. Po zápisu do MŠ (předložení vyplněné přihlášky, dotazníku a potvrzení od lékaře) budou výsledky vyvěšeny na veřejné nástěnce školy pod registračními čísly jednotlivých uchazečů.

Zákonní zástupci přijatých dětí sepiší se školou smlouvu o poskytnutí vzdělávání a péče pro dítě na celou předškolní docházku s možností 30ti denní výpovědi a zaplatí zálohu na školné v částce prvního měsíčního školného. Ředitelka školy rozhoduje o přijetí i o zkušebním pobytu dítěte, jehož délka nesmí přesáhnout 3 měsíce.

Mateřská škola může přijmout pouze dítě, které se podrobilo stanoveným řádným očkování, má doklad, že je proti nákaze imunní nebo se nemůže očkování podrobit pro trvalou kontraindikaci.

Děti se do MŠ přijímají na základě kritérií zpracovaných školou ve školním řádu.

Dítě může být přijato k předškolnímu vzdělávání i v průběhu školního roku (zákon 561/2004 Sb., školský zákon, § 34 odst. 7), pokud nebude porušena kapacita školy a hygienická kritéria.

4.2 Vnitřní uspořádání školy a jednotlivých tříd

Mateřská škola má kapacitu 4 tříd. Je rozdělena na dvě křídla (anglické a české křídlo).

V každém křídle má 2 české a 2 anglické třídy. V každé třídě pracují dva učitelé, kteří zde společně působí během hlavního vzdělávacího programu. Dva učitelé jsou s dětmi vždy od 8:30 do 15:30 s výjimkou odpočinku dětí po obědě. Sousedící třídy v rámci křídla vždy spolupracují, především ráno a v pozdních odpoledních hodinách, kdy je dětí výrazně méně, případně jdou spolu ven. Během odpoledního spánku je jedna třída využívána jako spací místnost, další jako tzv. přechodová třída (děti odpočívají na lůžku, pokud usnou, necháme je spát, děti které neusnou se jdou věnovat klidovým činnostem a p a třetí i čtvrtá jako „odpočívací“ třída (děti které dlouhodobě

po obědě neusnou, odpočívají na lůžku cca 30 minut.

4.3 Charakteristika jednotlivých tříd

Škola má anglické a české třídy. V české třídě (Krtecci, Ještěrky) je do 21 dětí. V anglické (Opičky, Dráčci) do 17 dětí. Třídy jsou věkově smíšené. V anglických třídách působí lektori anglického jazyka a rodilý mluvčí, který se v rámci anglických tříd střídá. Do školy můžeme přijmout i děti na částečnou docházku, pakliže nemáme naplněnou kapacitu plnými docházkami. Pedagogové v rámci anglických a českých tříd úzce spolupracují. Sousedící třídy tráví část dne společně, učitelé spolupracují. Základní vybavení všech tříd je stejné. Učitelé individuálně přizpůsobují třídy potřebám a zájmům dětí.

5. Charakteristika vzdělávacího programu

5.1 Vzdělávací cíle a záměry

Výchova a vzdělávání ve školce jsou inspirovány a prochnuty filosofií Reggio Emilia, přístupem předškolního vzdělávání původem z Itálie, který se těší velké oblibě v anglicky mluvících zemích. Pozornost je směřována především na dítě a jeho individualitu, rozvoj jeho tvořivosti a sebevyjádření a spoluvytváření okolního světa. Učitel ve svém působení nemá dominantní roli, ale spíše jde ruku v ruce s dítětem a provází jej na jeho cestě učení a objevování. Zároveň u dětí podporujeme schopnost učení a poznání, osvojení hodnot a získání osobnostních postojů.

Díličím cílem společné práce je vytváření pospolitě, příjemné a tvůrčí atmosféry, vlastního životního prostoru a pocitu vzájemnosti a bezpečí. Učitel pozoruje dítě, jeho potřeby a zájmy, na které se snaží reagovat a pomoci mu je co nejlépe rozvíjet.

Dítě se vyjadřuje nespočtem způsobů a ve škole se snažíme dát všem těmto způsobům prostor, dále je rozvíjet a učit. Dítě tak získává sebedůvěru minut bez ční dovednosti tak důležité pro život ve společnosti. Skrze tvůrčí činnosti a používání vlastní fantazie je dítěti umožněno intenzivní sebe-prožívání a citový rozvoj. Rozvoj a podpora kreativity dítěte je důležitá pro jeho další učení, hledání nových způsobů řešení a možnost úplného sebevyjádření.

V oblasti myšlení je naším cílem zprostředkovávat a charakterizovat dětem určené jevy tak, aby samo dítě docházelo k vytvoření vlastních i obecných pojmů na základě osobní zkušenosti, tvořit nevědomě působící zkušenosti a návyky, klást důraz na rozvoj řeči a možnost komunikace. Vést děti ke schopnosti pozorovat a vnímat zákonitosti přírody a plynutí času spolu s prožitkem lidových tradic a zvyků, které poskytují dítěti poznání řádu a jistotu vyplývající z rytmicky se opakujících známých dějů.

V oblasti pěstování sociálních kompetencí rozvíjíme u dětí schopnost soucitu, spolupráce, sdílení, sociální sounáležitosti a další vlastnosti, které jim umožní žít trvale v souladu s ostatními lidmi a přírodou na této planetě. Rozvíjíme u dětí také sebedůvěru, sebeúctu a kladné sebehodnocení, které jsou východiskem pro možnost prožití života bez pocitu ohrožení a strachu.

Naše škola je založena na vzájemném vnímání, respektu a spolupráci a vytváří tak prostředí a společenství, ve kterém se snažíme o to, aby se všichni účastníci cítili dobře a bezpečně a mohli se tak učit a harmonicky rozvíjet.

5.2 Dlouhodobý plán školy

-
- MŠ Safirka se stala průkopníkem přístupu Reggio Emilia v České republice. Výsledky školy vychází z aktivní spolupráce všech pracovníků podílejících se na výchovně-vzdělávacím procesu dětí, kteří tvoří jednotný tým a vytváří příjemnou a vstřícnou atmosféru školy. Naším záměrem je škola otevřená pro setkávání a komunikaci dětí, učitelů, rodičů a přátel školy. Měla by být zároveň tvůrčím prostorem, kde vznikají a mohou se realizovat nové nápady a vize.
- Škola se bude nadále rozvíjet v oblasti realizace přístupu Reggio Emilia. Škola bude větší měrou usilovat o provázanost projektů s děním v obci formou prezentace vlastních projektů. Tato snaha si klade za cíl seznámit společnost s alternativním vzděláváním s využitím potenciálu mladé generace.
- Pedagogové školy budou usilovat o to, aby byly dětem dobrým komunikačním vzorem a pomohli tak řešit konfliktní situace, vyjadřovat své emoce dle principů respektujícího přístupu a nenásilné komunikace.

5.3 Metody a formy vzdělávání, které jsou ve škole uplatňovány

Mezi metody práce, které škola zařazuje do svého programu patří:

- **prožitkové učení**
- spontaneita
- nabídka činností, které dítě zvolí bez zásahu učitelky
- zároveň nabídka dokáže zaujmout více dětí, než pouze malou skupinku)
- objevnost
- samostatné objevování
- navazování na poznatky, které už děti mají
- nabídka se týká toho, co se kolem dětí děje a je jim blízké, toho, co prožívají
- komunikativnost
- verbální
- neverbální
- druhy komunikace: *auditivní* (řeč, zvuk, hudba), *vizuální* (písmo, fotografie, tiskoviny), *statická* (kresba, fotografie), *dynamická* (film, video), *přímá* (rozhovor), *individuální*, *skupinová*
- prostor pro aktivitu a tvořivost
- děti mají možnost rozhodovat mezi činnostmi
- mají dostatek různorodého materiálu, inspirativním pomůcek (materiály od rodičů, kartonové krabice, odřezky, kamínky, látky, folie, ...)
- konkrétnost
- celostnost
- činnosti se dotýkají co nejvíce smyslů dětí.
- činnosti jsou propojené, navazující
- **kooperativní učení**
- využívá skupinové formy práce a všech druhů komunikace
- děti poznávají, že co pomůže jednomu, pomůže celé skupině
- učí se řešit problémy

sociální učení

- zakládá se na důvěře učitel x dítě
- produkuje: role, postoje, hodnoty, ideály, apod.
- druhy: napodobování, učení sociálním posilováním (odměnou a trestem), učení identifikací, přejímáním nebo zamítáním modelů, observační učení (zástupné učení), sociální učení se zdůvodněním a záměrem, anticipační učení

Mezi formy práce, které škola zařazuje do svého programu patří:

individuální

- má záměr - cíl, co chci u dítěte rozvíjet
- předpokládá důkladnou znalost dítěte (viz sekce Autoevaluace - Diagnostika dítěte), počítá s věkovými a individuálními zvláštnostmi
- dítěti je dáno k dispozici tolik času, kolik potřebuje

skupinové

- práce ve skupině libovolného počtu
- vznikají podle různých kritérií (pohlaví, věku (homogenní, heterogenní), schopností, zálib, vzdělávacích potřeb, aj.
- skupina se tvoří - zásahem učitele, nebo spontánně
- výstupem je: schopnost kooperace (týmová spolupráce), rozvoj rozumových schopností (logická argumentace, asertivita, plánování, domluva, zkušenost s úspěchem x neúspěchem, dovednost řešit problémy, aj.)

frontální (hromadné)

- skupinu tvoří všechny přítomné děti (stejný obsah)
- učitelka vede průběh
- náš zájem: zařazovat minimálně (forma společného, krátkého setkání - cca 10 minut, kde se sdělí podstatné informace, děti vyjádří na čem pracují, co se jim daří, případně řešení problémů týkajících se třídy jako celku, aj.

5.4 Popis zajištění průběhu vzdělávání dětí se speciálními vzdělávacími potřebami, dětí nadaných

- Dětem se speciálními vzdělávacími potřebami poskytuje mateřská škola podpurná opatření. Podpurná opatření 1. stupně jsou poskytována zpočátku formou přímé podpory, kdy vytváříme optimální vzdělávací podmínky - vhodně zvolené organizační formy a vzdělávací metody, které maximálně vyhovují potřebám a možnostem dítěte. Pokud nestačí

přímá podpora, zpracováváme Plán pedagogické podpory podle níže uvedených pravidel.

- Na vypracování PLPP spolupracují učitelky, které mají dítě se SVP ve své třídě.
- PLPP má písemnou podobu na předepsaném formuláři, obsahuje popis obtíží, stanovení cílů podpory a způsoby vyhodnocování naplňování plánu.
- Před jeho zpracováním budou probíhat rozhovory mezi učiteli s cílem stanovení metod práce s dítětem, způsoby kontroly osvojení potřebných dovedností a návyků.
- Učitel zorganizuje společnou schůzku se zákonnými zástupci dítěte, informuje zákonné zástupce a po zpracování PLPP s ním zákonné zástupce seznámí.
- S PLPP jsou seznámeny všechny učitelky.
- PLPP se vyhodnotí do 3 měsíců od zahájení podpůrných opatření.

- Pro děti s přiznanými podpůrnými opatřeními 2. – 5. stupně zpracovává škola základě doporučení školského poradenského pracoviště Individuální vzdělávací plán.
- Pravidla a průběh tvorby, realizace individuálního vzdělávacího plánu (IVP):
 - IVP zpracovává mateřská škola pro dítě od druhého stupně podpůrných opatření, a to na základě doporučení školského poradenského zařízení (ŠPZ).
 - IVP vychází ze školního vzdělávacího programu.
 - naplňování IVP vyhodnocuje školské poradenské zařízení ve spolupráci se školou nejméně jednou ročně.

- Pravidla a průběh tvorby, realizace a vyhodnocení plánu pedagogické podpory (PLPP) a individuálního vzdělávacího plánu (IVP) nadaného dítěte nebo mimořádně nadaného dítěte:
 - Učitelé zpracovávají pedagogickou diagnostiku každého dítěte, pozorují jejich chování i zájmy, uplatňují individuální přístup ve vzdělávání. Dětem, které v průběhu vzdělávání projevují známky nadání, věnují učitelky zvýšenou pozornost zaměřenou na to, aby se projevy nadání dětí v rozmanitých oblastech činnosti smysluplně uplatnily a s ohledem na individuální možnosti dětí dále rozvíjely. V případě, že se jedná o velmi výrazné projevy nadání, postupujeme podle níže uvedených pravidel:
 - V situacích vyžadujících značnou koordinaci s rodiči zpracováváme PLPP.
 - Pokud se u dítěte projeví mimořádné nadání v jedné nebo více oblastech, doporučíme rodičům dítěte vyšetření ve školském poradenském zařízení.
 - Do doby než vyšetření proběhne a škole je školským poradenským zařízením doručeno doporučení ke vzdělávání dítěte, postupujeme při vzdělávání takového dítěte zpravidla podle PLPP.
 - pokud školské poradenské zařízení identifikuje mimořádné nadání dítěte a doporučí vypracování individuálního vzdělávacího plánu, postupujeme při jeho zpracování, realizaci a vyhodnocování v úzké spolupráci s rodiči dítěte a ŠPZ.

- **5.5 Popis zajištění průběhu vzdělávání dětí od dvou do tří let**
 - Při vzdělávání dětí od dvou do tří let sledujeme stejné vzdělávací cíle a záměry, jako u dětí starších. Učitelky však volí takový výchovně vzdělávací přístup, který akceptuje specifika související s úrovní vývoje dvouletého dítěte.
 - přizpůsobený adaptační režim ŠVP
 - srozumitelná a jednoduchá pravidla
 - vzdělávací činnosti realizované důsledně v menších skupinách či individuálně
 - časté opakování činností

- pravidelný denní režim, pravidelné rituály
- střídání nabídky činností
- trénování návyků a praktických dovedností
- dostatek času na realizování činností, včetně převlékání a stravování
- hodně prostoru pro volné hry
- více klidu (prostor k odpočinku během dne)

6. Vzdělávací obsah

6.1 Principy a metody vzdělávání

- Respekt a důvěra v dítě – důvěřujeme dítěti, že věci zvládne. Respektujeme jeho individualitu, názor a přání. Chceme se na svět dívat znovu „poprvé“ užaslými dětskýma očima.
- Projektová výuka – vychází z dětských zájmů, na kterých se dále staví.
- Prostředí jako třetí učitel – vše, co nás ve třídě obklopuje, můžeme prozkoumat, používat. Třída je krásná, barevná, se spoustou zajímavých materiálů, přírodnin a světelných efektů. Vycházíme ze třídy do opravdového světa: lesa, náměstí, kadeřnictví, studia. Prostředí dává nové podněty k učení.
- Vzájemná komunikace – učení je založeno na kladení otázek.
- Sto jazyků sebevyjádření – tvůrčí potenciál dětí je ohromný. Děti získávají znalosti z vlastních výzkumů. Dospělý zde není ten, kdo předává hotové poznatky. Dítěti nabízí prostor a čas, někdy i materiál či dobrou praktickou radu. Spontánně vznikají zajímavé nápady, výtvořky a teorie.
- Zapojení komunity – všichni: rodiče, učitelé, spolužáci... tvoří školu, podílejí se na jejím chodu. Děti pomocí interakce spoluvytvářejí tuto komunitu, učí se přispět, spolurozhodovat, přijímat odpovědnost.
- Nadšení – hnací motor učení. Dítě se rádo učí, vše jej zajímá. Nechme se „nakazit“ jeho nadšením a spontaneitou, použijme je jako energii k dalšímu učení a hlubšímu poznání.
- Dokumentace procesu učení – učitelé dokumentují vývoj dítěte, jeho učení, proces projektu. Dokumentace umožňuje zpětné ohlédnutí, hledání hlubšího smyslu, sebereflexi. Sdílení výsledků projektů s ostatními (rodiči, veřejností) je pro školu velkou oslavou.

6.2 Třídní vzdělávací program

Učitelé připravují výchovný a vzdělávací program na základě zájmu dětí, postupně v celoročním projektu či v rámci integrovaného bloku rozděleného do jednotlivých dílčích témat. Učitelé co nejvíce reagují na děti, jejich aktuální zájmy a potřeby ve třídě. Učitelé vycházejí z principů RVP PV i ŠVP s důrazem na klíčové kompetence. Týdenní plány vždy po skončení integrovaného bloku reflektují. Toto hodnocení jim umožňuje zpětný pohled na uplynulé období a je podkladem pro

další plánování. Na základě průběžných výsledků evaluací dětí může učitel také zařadit individuální programy pro menší skupinky dětí (dle věku a potřeb).

Vzdělávací obsah každého dne je zaznamenán v „Zápise třídní knihy“, který je současně k dispozici rodičům každé odpoledne na nástěnce. Obsahuje název integrovaného bloku, dílčího tématu, informuje rodiče o dopolední vzdělávací činnosti, ranním kolečku, venkovní činnosti, odpolední vzdělávací činnosti a aktuálním počtu dětí ve třídě.

6.2.1 Aktivity dobrovolné a placené během roku nad rámec školního

- Školka v přírodě pro předškolní děti 5–6 let, které odcházejí a nastupují do základní školy.
- Edukativně-stimulační skupinky pro předškolní děti 5–6 let, které nastupují do základní školy.

6.2.2 Systematické organizování vzdělávání dětí před nástupem do základní školy

Vzdělávání a výchova dětí, které jsou před nástupem do základní školy, probíhá převážně v jejich mateřské třídě v rámci denního programu. Učitelé systematicky sledují vývoj dítěte, zaznamenávají a podporují jeho rozvoj tak, aby bylo připraveno na školní docházku. Příprava je mimo to realizována dvakrát týdně v ranních hodinách od 8:00 do 8:30 a v odpočívací třídě po obědě každý den, kde se scházejí předškolní děti a pracují na rozvoji v jednotlivých vzdělávacích oblastech. Dětem a rodičům je umožněno podílet se na přípravě společně a to v rámci edukativně stimulačních skupin, které probíhají jednou za dva týdny v odpoledních hodinách. Děti mají možnost navštívit Základní školu Pavlovská, aby byly se školním prostředím seznámeny. Rodičům jsou dvakrát ročně umožněny individuální konzultace s učiteli, které informují o dosažené úrovni vzdělání dítěte v jednotlivých vzdělávacích oblastech. Dle potřeby jsou tyto konzultace možné kdykoliv.

6.3 Uspořádání témat ŠVP

Téma celoročního projektu je jednotné pro celou školu. Volí jej učitelé před zahájením školního roku. Konkrétní zpracování tématu záleží již na každé třídě, jejím složení (dětí, rodičů, učitelů). Oblasti témat bývají v různém pořadí dle aktuálního zájmu dětí (Koloběh, Živly, Místo, kde mám školku, Když knihy ožijí,...).

Integrované bloky celé školy jsou pak určovány ročním obdobím a jeho svátky.

Dílčí témata vychází z individuálního uchopení celoročního projektu každé třídy, z integrovaných bloků v tomto ŠVP nebo ze zájmů dané třídy.

6.4 Integrované bloky

Název integrovaného bloku	MEZI LIDMI
Oblast	Dítě a jeho tělo, Dítě a jeho psychika, Dítě a ten druhý, Dítě a společnost, Dítě a svět
Charakteristika integrovaného bloku	<ul style="list-style-type: none"> • VZTAHY • SPOLUPRÁCE • KOMUNIKACE • PRAVIDLA • VZÁJEMNÝ RESPEKT

- ŘEŠENÍ PROBLÉMŮ
- HRANICE
- RŮZNORODOST
- TOLERANCE
- ZPĚTNÁ VAZBA
- ADAPTACE

Kompetence k učení:

- odhaduje své síly, učí se hodnotit svoje osobní pokroky i oceňovat výkony druhých

Kompetence k řešení problémů:

- si všímá dění i problémů v bezprostředním okolí; přirozenou motivací k řešení dalších problémů a situací je pro něj pozitivní odezva na aktivní zájem

Komunikativní kompetence:

- průběžně rozšiřuje svou slovní zásobu a aktivně ji používá k dokonalejší komunikaci s okolím
- komunikuje v běžných situacích bez zábran a ostychu s dětmi i s dospělými; chápe, že být komunikativní, vstřícné, iniciativní a aktivní je výhodou

Sociální a personální kompetence:

- je schopno chápat, že lidé se různí, a umí být tolerantní k jejich odlišnostem a jedinečnostem
- se chová při setkání s neznámými lidmi či v neznámých situacích obezřetně; nevhodné chování i komunikaci, která je mu nepříjemná, umí odmítnout
- se dokáže ve skupině prosadit, ale i podřídít, při společných činnostech se domlouvá a spolupracuje; v běžných situacích uplatňuje základní společenské návyky a pravidla společenského styku; je schopné respektovat druhé, vyjednávat, přijímat a uzavírat kompromisy

Činnostní a občanské kompetence:

- si uvědomuje svá práva i práva druhých, učí se je hájit a respektovat; chápe, že všichni lidé mají stejnou hodnotu
- spoluvytváří pravidla společného soužití mezi vrstevníky, rozumí jejich smyslu a chápe potřebu je zachovávat
- chápe, že zájem o to, co se kolem děje, činnost, pracovitost a podnikavost jsou přínosem a že naopak lhostejnost, nevšímavost, pohodlnost a nízká aktivita mají svoje nepříznivé důsledky

Dílčí témata

- Mezi novými kamarády

Výchovné a vzdělávací strategie: společné postupy uplatňované na úrovni integrovaného bloku jimiž jsou cíleně utvářeny a rozvíjeny klíčové kompetence dětí

Poznámky k

integrovanému bloku v rámci vzdělávacího obsahu

- Místo, kde mám školku
- Moje rodina
- Komunikace se nebojím
- Společně tvoříme a pomáháme si
- Respektuji a přijímám druh

Název integrovaného bloku	V PŘÍRODĚ
Oblast	Dítě a jeho tělo, Dítě a jeho psychika, Dítě a ten druhý, Dítě a společnost, Dítě a svět
Charakteristika integrovaného bloku	<ul style="list-style-type: none">• VZTAHY• ZVÍŘATA• EKOSYSTÉM• KOLOBĚH• OSOBNÍ VZTAH S PŘÍRODOU• ZODPOVĚDNOST• POBYT V PŘÍRODĚ• VYUŽITELNOST• RELAXACE
Výchovné a vzdělávací strategie: společné postupy uplatňované na úrovni integrovaného bloku jimiž jsou cíleně utvářeny a rozvíjeny klíčové kompetence dětí	Kompetence k učení: <ul style="list-style-type: none">• soustředěně pozoruje, zkoumá, objevuje, všímá si souvislostí, experimentuje a užívá při tom jednoduchých pojmů, znaků a symbolů
	Kompetence k řešení problémů: <ul style="list-style-type: none">• rozlišuje řešení, která jsou funkční (vedoucí k cíli), a řešení, která funkční nejsou; dokáže mezi nimi volit• užívá při řešení myšlenkových i praktických problémů logických, matematických i empirických postupů; pochopí jednoduché algoritmy řešení různých úloh a situací a využívá je v dalších situacích
	Komunikativní kompetence: <ul style="list-style-type: none">• se domlouvá gesty i slovy, rozlišuje některé symboly, rozumí jejich významu i funkci
	Sociální a personální kompetence: <ul style="list-style-type: none">• projevuje dětským způsobem citlivost a ohleduplnost k druhým, pomoc slabším, rozpozná nevhodné chování; vnímá nespravedlnost, ubližování, agresivitu a lhostejnost
	Činnostní a občanské kompetence:

- dbá na osobní zdraví a bezpečí svoje i druhých, chová se odpovědně s ohledem na zdravé a bezpečné okolní prostředí (přírodní i společenské)
- má smysl pro povinnost ve hře, práci i učení; k úkolům a povinnostem přistupuje odpovědně; váží si práce i úsilí druhých

Dílní témata

- Hrajeme si s přírodními hračkami
- Šetříme planetu
- Stromy
- Voda
- Živly
- Mezi zvířaty

Poznámky k integrovanému bloku v rámci vzdělávacího obsahu

Název integrovaného bloku

V NÁS

Oblast

Dítě a jeho tělo, Dítě a jeho psychika, Dítě a ten druhý, Dítě a společnost, Dítě a svět

Charakteristika integrovaného bloku

- EMOCE
- RELAXACE
- SEBEPOZNÁNÍ
- LIDSKÉ TĚLO
- ZDRAVÍ
- SMYSLY
- FYZICKÁ ZDATNOST
- DOBRÉ A ŠPATNÉ STRÁNKY
- JEDINEČNOST
- SEBEDŮVĚRA
- TEMPERAMENT
- ADAPTACE
- PŘIJÍMÁNÍ NOVÉ ROLE

Kompetence k učení:

- se učí nejen spontánně, ale i vědomě, vyvine úsilí, soustředí se na činnost a záměrně si zapamatuje; při zadané práci dokončí, co započalo; dovede postupovat podle instrukcí a pokynů, je schopno dobrat se k výsledkům
- se učí s chutí, pokud se mu dostává uznání a ocenění

Výchovné a vzdělávací strategie: společné postupy uplatňované na úrovni integrovaného bloku jimiž jsou cíleně utvářeny a

Kompetence k řešení problémů:

- chápe, že vyhýbat se řešení problémů nevede k cíli, ale že jejich včasné a uvážlivé řešení je naopak výhodou; uvědomuje si, že svou aktivitou a iniciativou může situaci ovlivnit

Komunikativní kompetence:

- ovládá řeč, hovoří ve vhodně formulovaných větách, samostatně vyjadřuje své myšlenky, sdělení, otázky i odpovědi, rozumí slyšenému, slovně reaguje a vede smysluplný dialog
- se dokáže vyjadřovat a sdělovat své prožitky, pocity a nálady různými prostředky (řečovými, výtvarnými, hudebními, dramatickými apod.)

Sociální a personální kompetence:

- samostatně rozhoduje o svých činnostech; umí si vytvořit svůj názor a vyjádřit jej
- si uvědomuje, že za sebe i své jednání odpovídá a nese důsledky

Činnostní a občanské kompetence:

- má základní dětskou představu o tom, co je v souladu se základními lidskými hodnotami a normami i co je s nimi v rozporu, a snaží se podle toho chovat
- chápe, že se může o tom, co udělá, rozhodovat svobodně, ale že za svá rozhodnutí také odpovídá
- dokáže rozpoznat a využívat vlastní silné stránky, poznávat svoje slabé stránky

Dílčí témata

- Moje tělo
- Bezpečně s pravidly
- Poznávám své emoce
- Učím se s radostí
- Chci být dobrý kamarád/Jak být dobrý kamarád
- Kde jsou moje hranice?
- Kým chci být?
- Postarám se o sebe

rozvíjeny klíčové kompetence dětí

Poznámky k integrovanému bloku v rámci vzdělávacího obsahu

Název integrovaného bloku

VE SVĚTĚ TECHNIKY A FANTAZIE

Oblast

Dítě a jeho tělo, Dítě a jeho psychika, Dítě a ten druhý,
Dítě a společnost, Dítě a svět

Charakteristika integrovaného bloku

- FUNGOVÁNÍ VĚCÍ (fyzikální zákony, matematika, chemie, biologie, ICT)
- POKUSY
- KREATIVITA
- NADPŘÍROZENO

Kompetence k učení:

- má elementární poznatky o světě lidí, kultury, přírody i techniky, který dítě obklopuje, o jeho rozmanitostech a proměnách; orientuje se v řádu a dění v prostředí, ve kterém žije

Kompetence k řešení problémů:

- řeší problémy na základě bezprostřední zkušenosti; postupuje cestou pokusu a omylu, zkouší, experimentuje; spontánně vymýšlí nová řešení problémů a situací; hledá různé možnosti a varianty (má vlastní, originální nápady); využívá při tom dosavadní zkušenosti, fantazii a představivost
- zpřesňuje si početní představy, užívá číselných a matematických pojmů, vnímá elementární matematické souvislosti

Komunikativní kompetence:

- ovládá dovednosti předcházející čtení a psaní

Sociální a personální kompetence:

- se spolupodílí na společných rozhodnutích; přijímá vyjasněné a zdůvodněné povinnosti; dodržuje dohodnutá a pochopená pravidla a přizpůsobuje se jim

Činnostní a občanské kompetence:

- se učí svoje činnosti a hry plánovat, organizovat, řídit a vyhodnocovat
- odhaduje rizika svých nápadů, jde za svým záměrem, ale také dokáže měnit cesty a přizpůsobovat se daným okolnostem

Dílčí témata

- Vesmír
- Doprava
- Malí vynálezci
- Má oblíbená pohádka
- Ve světě duchů
- Jak vzniká ... elektřina, dům, kniha ...

Výchovné a vzdělávací strategie: společné postupy uplatňované na úrovni integrovaného bloku jimiž jsou cíleně utvářeny a rozvíjeny klíčové kompetence dětí

Poznámky k integrovanému bloku v rámci vzdělávacího obsahu

Název integrovaného bloku

KOLEM NÁS

Oblast

Dítě a jeho tělo, Dítě a jeho psychika, Dítě a ten druhý, Dítě a společnost, Dítě a svět

Charakteristika integrovaného bloku

- LETEM SVĚTEM
- CESTOVÁNÍ
- TRADICE
- HISTORIE
- BUDOUCNOST
- RITUÁLY
- MÍSTO K ŽIVOTU
- INFORMACE
- POZNÁVÁNÍ NOVÝCH VĚCÍ

Kompetence k učení:

- uplatňuje získanou zkušenost v praktických situacích a v dalším učení
- klade otázky a hledá na ně odpovědi, aktivně si všímá, co se kolem něho děje; chce porozumět věcem, jevům a dějům, které kolem sebe vidí; poznává, že se může mnohému naučit, raduje se z toho, co samo dokázalo a zvládlo

Kompetence k řešení problémů:

- řeší problémy, na které stačí; známé a opakující se situace se snaží řešit samostatně (na základě nápodoby či opakování), náročnější s oporou a pomocí dospělého

Výchovné a vzdělávací strategie: společné postupy uplatňované na úrovni integrovaného bloku jimiž jsou cíleně utvářeny a rozvíjeny klíčové kompetence dětí

Komunikativní kompetence:

- ví, že lidé se dorozumívají i jinými jazyky a že je možno se jim učit; má vytvořeny elementární předpoklady k učení se cizímu jazyku
- dovede využít informativní a komunikativní prostředky, se kterými se běžně setkává (knížky, encyklopedie, počítač, audiovizuální technika, telefon atp.)

Sociální a personální kompetence:

- chápe, že nespravedlnost, ubližování, ponižování, lhostejnost, agresivita a násilí se nevyplácí a že vzniklé konflikty je lépe řešit dohodou; dokáže se bránit projevům násilí jiného dítěte, ponižování a ubližování
- napodobuje modely prosociálního chování a mezilidských vztahů, které nachází ve svém okolí

Činnostní a občanské kompetence:

- se zajímá o druhé i o to, co se kolem děje; je otevřený aktuálnímu dění
- ví, že není jedno, v jakém prostředí žije, uvědomuje si, že se svým chováním na něm podílí a že je může ovlivnit

Dílčí témata

Poznámky k integrovanému bloku v rámci vzdělávacího obsahu

- Les a jeho okolí
- Letem světem
- Posíláme dopis
- Rozhlédni se kolem sebe
- Žijeme tu spolu

- Moje město
- Změny v mém okolí

6.5 Dílčí projekty a program

Projekty dle filosofie Reggio Emilia

Učení a vzdělávání v rámci přístupu Reggio Emilia je soustředěno v tematických projektech, které jsou vybrány na základě činnosti dětí. Děti samy nalézají okruhy svých zájmů a učitel jim pomáhá je rozvíjet a nacházet další podněty a informace. Tematické projekty jsou různě dlouhé dle zájmu dětí, mohou se tematicky i časově překrývat. Učitel aktivně reaguje na zájem a nápady dětí, vyhledává a předkládá další materiály a podněty. Projekty mohou být tvůrčího nebo „výzkumného“ rázu. Na začátku roku učitelé navrhnou téma, které se po diskusi následně sjednotí pro celou školu. Snahou je vybrat rozsahem téma s širokým polem působnosti, např. Živly (oheň, voda, vzduch, země), Místo, kde mám školku, Když knihy ožijí apod. Téma je jednotné pro celou školu, ale záleží již na každé třídě, složení dětí, rodičů a učitelů, jakým směrem se téma ubírá. Sledovat tyto odlišnosti nás učí k respektování názorů a zájmů druhých a zároveň nás učí, že i pro nás „jiné“ může být pro nás přínosné. Projekt může být rozpracován do jednotlivých dílčích programů, na první pohled na sebe mnohdy i nenavazujících, či postupně rozvíjet specifickou a čím dál tím konkrétnější myšlenku. V rámci projektu a předškolního programu děti navštěvují tematicky zaměřená místa. Učitelé se snaží zprostředkovat dětem reálný svět, navštěvují s dětmi během roku divadla, muzea, výstavy a další místa, která korespondují s aktuálním probíraným tématem (obora, skládka, různá zaměstnání, hasiči, policie, záchranná služba apod.). Program je velmi různorodý a pro jednotlivé třídy nejednotný. Na konci roku pořádáme akci pro rodiče, kde jim hlavně děti prezentují výsledky třídních činností za uplynulý rok a učitelé poukazují na hlubší souvislosti a dávají jednotlivé činnosti do soudržných celků.

Mezi nejdůležitější rysy projektu v Reggio Emilia vzdělávání patří:

- 1. Sledování zájmu dětí** – učitel vede své žáky na cestě za poznáním. Jedná se o vzájemný proces, kde se učitelé také učí od dětí. Všechny projekty v Reggio Emilia vycházejí z pečlivého zkoumání zájmů dětí prováděných učiteli.
- 2. Dokumentace** – činnosti jsou systematicky zaznamenávány, aby byl zřetelný pokrok dítěte a jeho proces učení.
- 3. Kladení otázek** – děti mají právo klást otázky a následně se spolupodílet na hledání odpovědi. Učitelé jsou stále zodpovědní za vytváření konkrétního cíle pro danou třídu a za jeho společnou realizaci.
- 4. Spolupráce a reflexe** – socializace je jeden z hlavních klíčů v předškolních zařízeních Reggio Emilia. Úspěšné socializace je dosaženo spoluprací na projektech a následných diskuzích a prezentacích. Děti se naučí formulovat podobnosti a rozdíly mezi svými přístupy a respektují tak navzájem sebe i své okolí.

Jednotlivé fáze projektu:

1. Výběr tématu

Projekty začínají pečlivým pozorováním dětí a jejich zájmů. Následně přichází „brainstorming“ a poté učitelé vytvářejí individualizované projektové plány a pokyny přizpůsobené aktuálním potřebám dětí.

2. Příprava a průzkum

Při práci s mladšími dětmi učitelé sami připravují materiály a vytvářejí přátelské prostředí, které vzbuzuje zvědavost dítěte. Starší děti jsou schopny vést projekt více samostatně za přítomnosti učitele a jeho podpory.

3. Organizace

V této fázi učitelé pomáhají dětem najít odpovědi na své otázky. Studijní proces pokračuje v modelování jedinečných pracovních prostředí, které pomáhají dětem najít odpovědi na své otázky. Je velmi důležité sledovat počáteční nápady a následně rozvíjet projekt v průběhu několika dnů, týdnů nebo dokonce měsíců.

4. Diskuse a sdílení

V této fázi děti sdílejí a diskutují o svých nápadech s učitelem. Například po příchodu z exkurzí nebo výletu může skupina sdílet pozorovací výkresy a poznámky. Děti představují své nálezy formou výkresů a různých modelů.

5. Shrnutí

Poslední fází projektu je shrnutí. Učitelé hodnotí výsledky průzkumů dětí a jejich úspěchů. Cyklus činnosti může být opakován a jeho výsledky jsou porovnávány s předchozím cyklem. Jedná se také o vzájemný proces, kde jsou učitelé ochotni dozvědět se něco nového od dětí.

7. Evaluační systém

7.1 Oblasti autoevaluace

Předmětem hodnocení činnosti naší mateřské školy jsou tyto oblasti:

- kvalita podmínek vzdělávání
- diagnostika dítěte (vedení záznamů o dítěti, mapování jeho rozvoje ve všech oblastech)
- naplňování cílů výchovně-vzdělávacího působení
- srovnání souladu třídních programů s ŠVP a RVP
- evaluace individuálních plánů
- práce pedagogů (uplatnění nových poznatků, vzájemné konzultace a hospitace, sebereflexe)
- kvalita sociálních vztahů v prostředí naší školky (spolupráce s rodiči, komunikace v kolektivu pracovníků, rozložení a naplňování kompetencí jednotlivých členů)

Diagnostika dítěte (vedení záznamů o dítěti, mapování jeho rozvoje ve všech oblastech)

- Diagnostika dítěte je prováděna průběžně během celého roku (během dne učitelé pozorují děti při hře, činnostech, kresbě, aj., konzultují s rodiči, kolegyněmi, dětskou psychologkou Zuzanou Masopustovou, a zaznamenávají si postřehy do tabulky a na papír), 3x ročně.

Výsledky pozorování jsou zaznamenány do archů pedagogické diagnostiky.

- Pedagogická diagnostika mladších dětí: vznikla pro potřeby MŠ Safírka. Klade si za cíl lepší propojenost mezi pedagogickou diagnostikou dítěte a řízenou činností ve třídě, zlepšení individuální práce s každým dítětem, lepší přehlednost a využitelnost údajů (grafický arch) po skončení procesu diagnostikování, zkonkretizování jednotlivých oblastí hodnocení (lepší práce s rodiči, vypisování zpráv do PPP apod.).
- Oddíly diagnostiky (u mladších dětí) jsou: základní identifikační údaje dítěte, osobní charakteristika, psychomotorické tempo, preferované způsoby vnímání, způsoby učení, vyhodnocují se oblasti: hrubé motoriky, koordinace ruky a oka, sebeobslužné činnosti, držení tužky, orientace v tělním schématu, slovní zásoba, formální vyspělost řeči, stavba vět, tvořivost, fantazie, pozornost, soustředění, paměť a učení, řešení problémů a myšlenkové operace, předmatematické představy, grafické dovednosti, kresba, vůle a vytrvalost, respektování pravidel, způsobilost plnit úkoly, sebeovládání, společenské návyky a pravidla, city a jejich projevy, sebeuvědomování a sebeuplatnění, navazování kontaktů a dorozumívání, zařazení do skupiny, zapojení do společných aktivit, sociabilita a spolupráce, poznatky a sociální informovanost, adaptabilita ke změnám, adaptace na mš, s kým volí hru, časté náměty v kresbě, oblíbené činnosti
- Oddíly diagnostiky (u předškoláků) jsou: základní identifikační údaje dítěte, samostatnost, sociální informovanost, citová samostatnost, sociální samostatnost, výslovnost, gramatická správnost řeči, slovní zásoba, lateralita, koordinace ruky a oka, držení tužky, diferencované vnímání, logické a myšlenkové operace, záměrná pozornost, úmyslná paměť, pracovní chování.
- Diagnostika je opatřena prostorem určeným k závěrům pro pedagogickou činnost. Učitelé zvolí tři zásadní problémy, na které je potřeba se v nejbližší době zaměřit, zaznamenají je do tabulky. Nadhodnotou tabulky je i to, že se v ní projeví slabé stránky jak jednotlivce, ale i celého třídního kolektivu. Učitel pak může lépe plánovat a volit činnosti pro jednotlivce, skupiny, nebo kolektiv.

7.2 Nástroje autoevaluace

Mateřská škola používá k jednotlivým oblastem autoevaluace následující nástroje:

- analýza školní dokumentace
- dotazník pro rodiče
- dotazník pro učitele
- hospitace vedením (ředitel, vedoucí učitel)
- zjišťování a vyhodnocování výsledků vzdělávání žáků/dětí

Hodnocení probíhá především formou pedagogických setkání. Všichni pedagogičtí pracovníci se

společně setkávají jednou za dva měsíce. Učitelé anglických a českých tříd se pravidelně setkávají každé dva týdny ve vyhrazeném čase na tzv. křídlové poradě, jejímž cílem je zhodnotit aktuální vzdělávací nabídku, potřeby dětí a následná opatření a postupy. Předmětem týmových pedagogických setkání jsou veškeré otázky ohledně pedagogické práce a rozvoje školy. Na setkání se řeší pedagogické a dále organizační otázky. V pedagogické části jsou na programu zprávy o probíhající výuce, konzultace o jednotlivých dětech, výměna podnětů a nápadů k další výuce. V organizační části jsou projednávány otázky týkající se organizace života MŠ a jejího správního a technického provozu.

V přípravném týdnu se pak hodnotí celý uplynulý školní rok nebo delší období, aktualizují se školské dokumenty a společně se vytvářejí nové cíle a strategie školy.

Rozhodování o pedagogických a organizačních otázkách je výsledkem společného konsensu.

Tento způsob spolupráce přispívá k vědomému postoji každého k projednávané otázce, k vnímání a respektování ostatních a k vytváření rovnoprávného společenství.

Hodnocení přímého pedagogického působení v jednotlivých třídách je prováděno formou hospitací ředitelky a vedoucího učitele minimálně dvakrát ročně. Učitelé mají 1x ročně sebereflexi.

Třídní kniha je vedena formou zápisu jednotlivých dní na jednotlivých listech, které jsou každé odpoledne umístěny na nástěnce pro rodiče. Tyto listy se pak zakládají do třídní knihy.

Učitelé plánují aktivity tematicky na každý týden a průběžně reagují na potřeby a nápady dětí.

Týdenní plány jsou tvořeny formou myšlenkové mapy. Obsahují název integrovaného bloku, název Reggio projektu a jednotlivé aktivity s kompetencemi, na které se zaměřují. Třídní vzdělávací programy se tak postupně vyvíjí během školního roku tak, aby reagovaly na zájmy dětí a jejich potřeby. Páteří všech třídních projektů jsou aktivity vázané na roční období a svátky a vlastní Reggio projekty, které sledují specifické téma, jevy nebo otázky.

7.3 Časové rozvržení autoevaluačních činností a odpovědnost pedagogů

7.3.1 Písemná evaluace

Autoevaluace	Kdy	Kdo	Způsob
Klima školy	1x ročně	zaměstnanci MŠ, rodiče	dotazník pro rodiče a všechny zaměstnance

Sebereflexe	1x ročně	všichni pedagogičtí pracovníci	dotazník
Kvalita řízení školy, personální práce a další vzdělávání pedagogických pracovníků	1x ročně	všichni pedagogičtí pracovníci	dotazník
Dotazníky od rodičů	1x ročně	rodiče dětí	dotazník
Diagnostika dítěte	3x ročně	všichni učitelé	záznamový arch
Hospitace v jednotlivých třídách	10x ročně	ředitelka/vedoucí učitel	záznamový arch
Individuální vzdělávací plán	3x ročně	třídní učitel	záznamový arch

7.3.2 Ústní evaluace

ŠVP, integrované bloky: Evaluace ŠVP a integrovaných bloků se provádí na pedagogických radách průběžně a dle potřeby jsou doplňovány a aktualizovány. Za sběr a vyhodnocení návrhů a připomínek zodpovídá ředitel školy a vedoucí učitel.

Hodnocení integrovaných bloků a vzdělávací nabídky: Po ukončení tematického celku pedagog zhodnotí jeho obsah a případně navrhne změny. Za sběr a vyhodnocení zodpovídají třídní učitelé.

Sebereflexe: Učitelé se písemnou formou 1x ročně hodnotí, zpětnou vazbou je ústní hodnocení ředitelky.

Hodnocení třídy jako celku: Složení a charakteristika třídy, metody a formy práce, výsledky dětí odcházejících do ZŠ. Vyhodnocují třídní učitelé a předávají na pedagogické radě řediteli.

Roční plán: Evaluace ročního plánu se provádí na pedagogických radách průběžně a plán je dle potřeby doplňován a aktualizován. Za sběr a vyhodnocení návrhů a připomínek zodpovídá ředitel školy.

Třídní schůzky pro rodiče dětí: Společné body pro třídní schůzky navrhuje ředitel školy. Třídní učitelé doplní body týkající se přímo jejich třídy, sbírají zpětnou vazbu od rodičů dětí a reagují na ni a závěry předávají zpět řediteli školy.

Konzultace: Individuální konzultace s rodiči dětí 2x ročně. Ústní zhodnocení pokroků dítěte, popis aktuálního stavu a následné doporučení dalšího směřování. Za sběr a vyhodnocení zodpovídají třídní učitelé.

Deník dítěte: Prezentace vývoje dítěte, záznamy verbálních projevů, výtvarných aktivit a pokroků dítěte zaznamenávají třídní učitelé 1x za dva měsíce.

Aktualizováno v Brně dne 30. 8. 2019

.....
Bc. Jana Jobová, ředitelka MŠ Safirka

Název	Mateřská škola Safirka s.r.o.
Sídlo	Brno, Opálkova 16
Provozovna	Brno, Pavlovská 16
IČO	29240026
Zastoupena	Mgr. Marie Baltusová
Telefon	607 733 055
E-mail	vedeni@safirka.cz
WWW	www.safirka.cz
Sdružuje	Mateřská škola
Kapacita	80